

**แนวทางการจัดโครงสร้างการบริหารจัดการเพื่อพัฒนาคุณภาพในระดับเขตพื้นที่การศึกษา
เครือข่ายส่งเสริมประสิทธิภาพการจัดการมัธยมศึกษาตอนต้น/ตอนปลาย จังหวัด
(ปรับปรุง พ.ศ. 2554)**

สืบเนื่องจากการปรับโครงสร้างเขตพื้นที่การศึกษาเดิม เป็นเขตพื้นที่การศึกษาประถมศึกษาและเขตพื้นที่ศึกษามัธยมศึกษา จึงสมควรปรับปรุงเครือข่ายส่งเสริมประสิทธิภาพการจัดการมัธยมศึกษาตอนต้นและมัธยมศึกษาตอนปลาย โดยยกเลิกรูปแบบ แนวทาง การดำเนินงานของกลุ่มเครือข่ายส่งเสริมประสิทธิภาพการจัดการศึกษา จังหวัด และศูนย์พัฒนาการศึกษาปฐมวัย/ศูนย์พัฒนากลุ่มสาระการเรียนรู้ ตามหนังสือที่ ศธ 04010/ว1981 ลงวันที่ 1 ธันวาคม 2551 เรื่อง การจัดตั้งกลุ่มเครือข่ายส่งเสริมประสิทธิภาพการจัดการศึกษาระดับจังหวัด และศูนย์พัฒนากลุ่มสาระการเรียนรู้ เฉพาะส่วนเครือข่ายส่งเสริมประสิทธิภาพการจัดการศึกษาและศูนย์พัฒนากลุ่มสาระการเรียนรู้ระดับมัธยมศึกษาตอนต้นและระดับมัธยมศึกษาตอนปลาย และให้ใช้แนวทางปรับปรุง พ.ศ. 2554 ดังต่อไปนี้แทน

ข้อ 1. เครือข่ายส่งเสริมประสิทธิภาพการจัดการมัธยมศึกษาตอนต้น จังหวัด

องค์ประกอบ/บทบาทหน้าที่/วาระคณะกรรมการ

1.1 คณะกรรมการบริหารเครือข่ายส่งเสริมประสิทธิภาพการจัดการมัธยมศึกษาตอนต้น จังหวัด



หมายเหตุ *ประธานกรรมการเครือข่ายส่งเสริมประสิทธิภาพการจัดการมัธยมศึกษาตอนต้นจังหวัด*
และประธานกรรมการเครือข่ายส่งเสริมประสิทธิภาพการจัดการมัธยมศึกษาตอนปลายจังหวัด
ในแต่ละจังหวัด อาจเป็นบุคคลเดียวกันได้ เพื่อการเชื่อมโยงภารกิจ และการใช้ทรัพยากรร่วมกัน

1.2 แนวทางการจัดตั้งเครือข่ายส่งเสริมประสิทธิภาพการจัดการมัธยมศึกษาตอนต้น จังหวัด

1.2.1 ในจังหวัดหนึ่ง ๆ ให้มีเครือข่ายส่งเสริมประสิทธิภาพการจัดการมัธยมศึกษาตอนต้นจังหวัด

1 เครือข่าย ยกเว้นกรุงเทพมหานคร มี 2 เครือข่าย ตามสังกัดสำนักงานเขตพื้นที่การศึกษามัธยมศึกษา

การประกาศจัดตั้งเครือข่ายส่งเสริมประสิทธิภาพการจัดการมัธยมศึกษาตอนต้นจังหวัด ให้เป็นอำนาจหน้าที่ของสำนักงานคณะกรรมการการศึกษาขั้นพื้นฐาน

การเรียกชื่อให้ใช้ข้อความว่า “เครือข่ายส่งเสริมประสิทธิภาพการจัดการมัธยมศึกษาตอนต้น จังหวัด.....”

สำหรับเครือข่ายส่งเสริมประสิทธิภาพการจัดการมัธยมศึกษาตอนต้น จังหวัด ในกรุงเทพมหานคร ให้ใช้ข้อความว่า “เครือข่ายส่งเสริมประสิทธิภาพการจัดการมัธยมศึกษาตอนต้น กรุงเทพมหานคร กลุ่มที่”

1.2.2 ให้มีคณะกรรมการเครือข่ายส่งเสริมประสิทธิภาพการจัดการมัธยมศึกษาตอนต้น จังหวัด ประกอบด้วย ผู้อำนวยการโรงเรียนในสังกัดสำนักงานเขตพื้นที่การศึกษามัธยมศึกษาของแต่ละจังหวัดทุกคน เป็นกรรมการ ตัวแทนผู้บริหารโรงเรียนสังกัดสำนักงานเขตพื้นที่การศึกษาประถมศึกษาและสังกัดอื่น สังกัดละ 1 คน (ถ้ามี) เป็นกรรมการ ศิษยานุศิษย์ซึ่งผู้อำนวยการสำนักงานเขตพื้นที่การศึกษามัธยมศึกษา มอบหมาย 1 คน เป็นกรรมการ ผู้แทนหัวหน้ากลุ่มสาระฯและครูเชี่ยวชาญ ที่ได้จากการคัดเลือกจากที่ประชุม ผู้บริหารโรงเรียน 2 คน เป็นกรรมการ ผู้ทรงคุณวุฒิ ที่ได้จากการคัดเลือกจากที่ประชุมผู้บริหารโรงเรียน 3-5 คน เป็นกรรมการ ให้คณะกรรมการเครือข่ายฯ คัดเลือกผู้อำนวยการโรงเรียนจากโรงเรียนที่มีศักยภาพและความพร้อมสูงเป็นประธานฯ 1 คน รองประธานฯไม่เกิน 4 คน และให้ประธานฯ คัดเลือกผู้อำนวยการโรงเรียนเป็น เลขานุการ 1 คน คัดเลือกผู้อำนวยการโรงเรียนหรือรองผู้อำนวยการโรงเรียนเป็นผู้ช่วยเลขานุการ อย่างน้อย 1 คน สำหรับที่ปรึกษาประกอบด้วยผู้อำนวยการเขตพื้นที่การศึกษาทุกเขตในพื้นที่จังหวัดนั้น คณะกรรมการดังกล่าวมี วาระคราวละ 2 ปี หรือพ้นจากการเป็นกรรมการก่อนครบวาระ เมื่อ

- (1) ตาย
- (2) ออกจากราชการ
- (3) พ้นจากตำแหน่งหน้าที่ตามที่กำหนด
- (4) ย้ายไปปฏิบัติราชการจังหวัดอื่น
- (5) ลาออกจากการเป็นกรรมการ

1.2.3 คณะกรรมการเครือข่ายส่งเสริมประสิทธิภาพการจัดการมัธยมศึกษาตอนต้นจังหวัด มีอำนาจหน้าที่ ดังนี้

(1) ส่งเสริมสนับสนุนการพัฒนาการบริหารและการจัดการศึกษาของศูนย์พัฒนากลุ่มสาระการเรียนรู้ ระดับมัธยมศึกษาตอนต้น จังหวัด ในเครือข่ายส่งเสริมประสิทธิภาพการจัดการมัธยมศึกษาตอนต้น จังหวัด นโยบาย เป้าหมาย และแนวทางการพัฒนาคุณภาพการศึกษาของสำนักงานคณะกรรมการการศึกษาขั้นพื้นฐาน จุดเน้นของคณะกรรมการเขตพื้นที่การศึกษามัธยมศึกษา และความต้องการของท้องถิ่น

(2) ประสานและส่งเสริมการจัดทำแผนแม่บท (Master Plan) แผนปฏิบัติการ (Action Plan) ของเครือข่ายส่งเสริมประสิทธิภาพการจัดการมัธยมศึกษาตอนต้น จังหวัด และศูนย์พัฒนากลุ่มสาระการเรียนรู้ ระดับมัธยมศึกษาตอนต้น จังหวัด

(3) ส่งเสริมสนับสนุนให้ศูนย์พัฒนากลุ่มสาระการเรียนรู้จังหวัดของเครือข่ายส่งเสริมประสิทธิภาพการจัดการมัธยมศึกษาตอนต้น จังหวัด จัดกิจกรรมทางวิชาการเพื่อพัฒนาครู นักเรียนภายในเครือข่ายส่งเสริมประสิทธิภาพการจัดการมัธยมศึกษาตอนต้น จังหวัด และโรงเรียนมัธยมศึกษาสังกัดอื่น

(4) กำกับ ติดตาม ประเมินผลการดำเนินการเพื่อยกระดับและพัฒนาคุณภาพการศึกษาของโรงเรียนในศูนย์พัฒนากลุ่มสาระการเรียนรู้ระดับมัธยมศึกษาตอนต้น จังหวัด ของเครือข่ายส่งเสริมประสิทธิภาพการจัดการมัธยมศึกษาตอนต้น จังหวัด

(5) ติดตามรายงานและวิเคราะห์ผลการประเมินคุณภาพภายในสถานศึกษาของโรงเรียนในเครือข่ายส่งเสริมประสิทธิภาพการจัดการมัธยมศึกษาตอนต้น จังหวัด ที่รับผิดชอบ เพื่อให้เกิดการกระตุ้นและพัฒนาให้สอดคล้องกับหลักเกณฑ์วิธีการที่หน่วยงานที่รับผิดชอบกำหนด

(6) ปฏิบัติงานอื่นตามที่ได้รับมอบหมาย

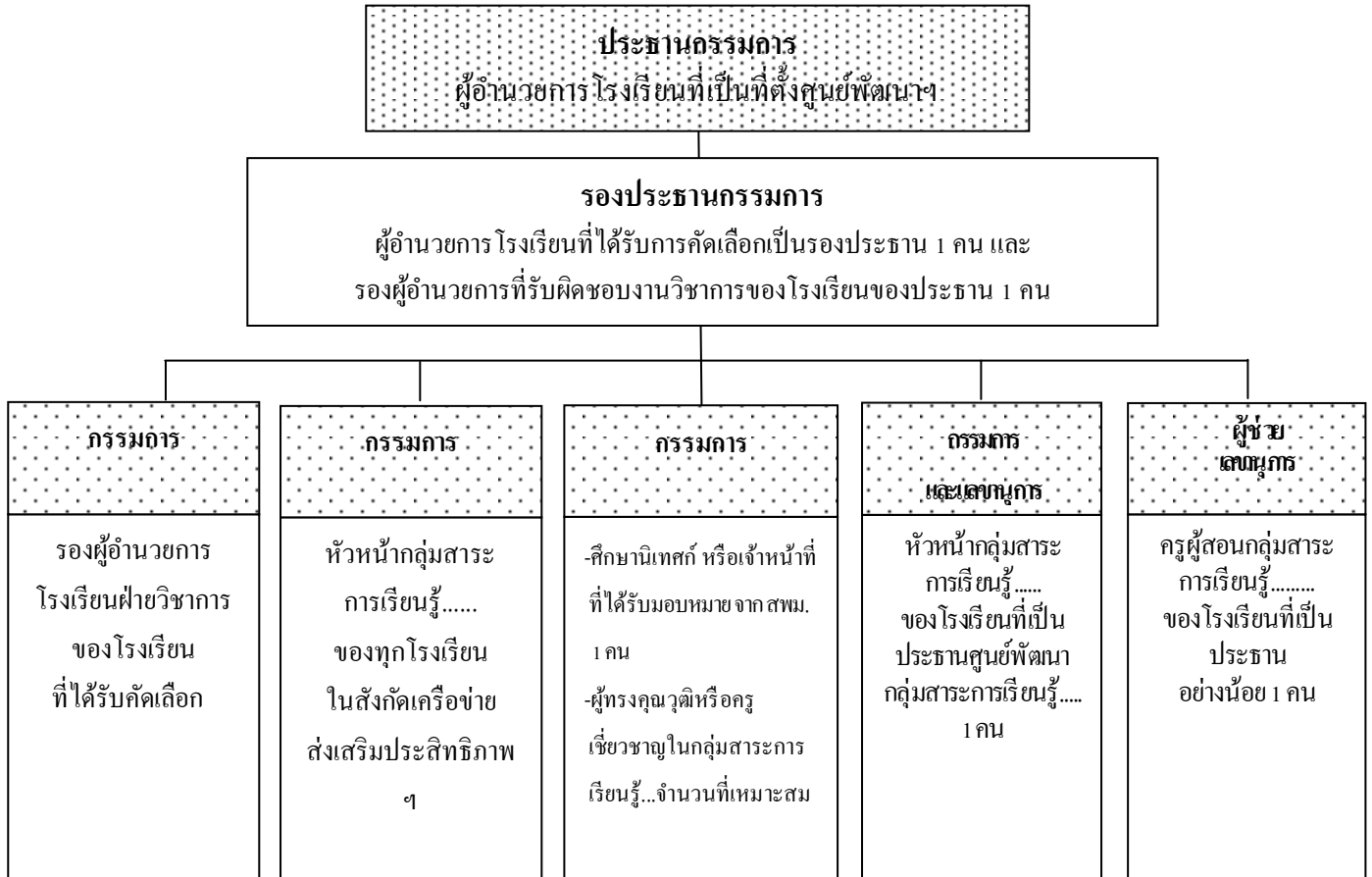
1.2.4 ให้มีสำนักงานเครือข่ายส่งเสริมประสิทธิภาพการจัดการมัธยมศึกษาตอนต้น จังหวัด อยู่ในโรงเรียนที่ผู้บริหารโรงเรียนนั้นเป็นประธานเครือข่ายฯ และให้ประธานเครือข่ายฯ จัดให้มีเจ้าหน้าที่รับผิดชอบเป็นการประจำ ตามความเหมาะสม

1.2.5 ให้มีการประชุมคณะกรรมการเครือข่ายส่งเสริมประสิทธิภาพการจัดการมัธยมศึกษาตอนต้น จังหวัด อย่างน้อยภาคเรียนละ 2 ครั้ง และให้รายงานผลการประชุมต่อผู้อำนวยการสำนักงานเขตพื้นที่การศึกษามัธยมศึกษา ภายใน 7 วัน หลังการประชุม

ข้อ 2. ศูนย์พัฒนากลุ่มสาระการเรียนรู้ระดับมัธยมศึกษาตอนต้น จังหวัด

องค์ประกอบ/บทบาทหน้าที่/วาระคณะกรรมการ

2.1 คณะกรรมการบริหารศูนย์พัฒนากลุ่มสาระการเรียนรู้ ระดับมัธยมศึกษาตอนต้น จังหวัด



หมายเหตุ ประธานกรรมการศูนย์พัฒนากลุ่มสาระการเรียนรู้ ระดับมัธยมศึกษาตอนต้น และประธานศูนย์พัฒนากลุ่มสาระการเรียนรู้ ระดับมัธยมศึกษาตอนปลาย ในแต่ละจังหวัด อาจเป็นบุคคลเดียวกันได้ เพื่อการเชื่อมโยงภารกิจ และการใช้ทรัพยากรร่วมกัน

2.2 แนวทางการจัดตั้งศูนย์พัฒนากลุ่มสาระการเรียนรู้ ระดับมัธยมศึกษาตอนต้น จังหวัด

2.2.1 ให้เครือข่ายส่งเสริมประสิทธิภาพการจัดการมัธยมศึกษาตอนต้น จังหวัด จัดตั้งศูนย์พัฒนากลุ่มสาระการเรียนรู้ ระดับมัธยมศึกษาตอนต้น จังหวัด ตามหลักสูตรการศึกษาขั้นพื้นฐาน อย่างน้อย 8 กลุ่มสาระ และ 1 กิจกรรมพัฒนาผู้เรียน โดยคำนึงถึงศักยภาพของโรงเรียนในเครือข่าย และกระจายที่ตั้งศูนย์พัฒนากลุ่มสาระการเรียนรู้ต่าง ๆ เท่าที่จะสามารถทำได้เหมาะสม

การประกาศจัดตั้งศูนย์พัฒนากลุ่มสาระการเรียนรู้ ระดับมัธยมศึกษาตอนต้น จังหวัด ให้เป็นอำนาจหน้าที่ของผู้อำนวยการสำนักงานเขตพื้นที่การศึกษามัธยมศึกษาที่รับผิดชอบพื้นที่จังหวัดนั้น ๆ

การเรียกชื่อให้ใช้ข้อความว่า “ศูนย์พัฒนากลุ่มสาระการเรียนรู้.....ระดับมัธยมศึกษาตอนต้น จังหวัด..... “

สำหรับศูนย์พัฒนากลุ่มสาระการเรียนรู้ ระดับมัธยมศึกษาตอนต้น ในกรุงเทพมหานคร ให้ใช้ข้อความว่า “ศูนย์พัฒนากลุ่มสาระการเรียนรู้.....ระดับมัธยมศึกษาตอนต้น กรุงเทพมหานคร กลุ่มที่.....”

2.2.2 คณะกรรมการบริหารศูนย์พัฒนากลุ่มสาระการเรียนรู้.....ระดับมัธยมศึกษาตอนต้น จังหวัด..... ของเครือข่ายส่งเสริมประสิทธิภาพการจัดการมัธยมศึกษาตอนต้น จังหวัด ให้ผู้บริหารโรงเรียนที่เป็นที่ตั้งศูนย์พัฒนากลุ่มสาระการเรียนรู้.....ระดับมัธยมศึกษาตอนต้น จังหวัด..... ของเครือข่ายส่งเสริมประสิทธิภาพการจัดการมัธยมศึกษาตอนต้น จังหวัด นั้น เป็นประธานศูนย์พัฒนากลุ่มสาระการเรียนรู้.....ระดับมัธยมศึกษาตอนต้น จังหวัด..... ผู้อำนวยการโรงเรียนในเครือข่ายฯ ที่มีความเหมาะสม และรองผู้อำนวยการโรงเรียนฝ่ายวิชาการของโรงเรียนที่ตั้งศูนย์ เป็นรองประธาน รองผู้อำนวยการโรงเรียนฝ่ายวิชาการของโรงเรียนอื่นในเครือข่ายฯ ตามที่ได้รับคัดเลือก เป็นกรรมการ ศึกษานิเทศก์หรือเจ้าหน้าที่ที่ได้รับมอบหมายจากสำนักงานเขตพื้นที่การศึกษามัธยมศึกษา 1 คน เป็นกรรมการ ผู้ทรงคุณวุฒิหรือครูวิทยฐานะเชี่ยวชาญในกลุ่มสาระการเรียนรู้.....จำนวนที่เหมาะสม เป็นกรรมการ หัวหน้ากลุ่มสาระการเรียนรู้..... ทุกโรงเรียนในจังหวัด เป็นกรรมการ หัวหน้ากลุ่มสาระการเรียนรู้..... ของโรงเรียนที่เป็นที่ตั้งศูนย์ เป็นกรรมการและเลขานุการ และครูผู้สอนกลุ่มสาระการเรียนรู้.....ที่ประธานศูนย์ฯคัดเลือกเป็นผู้ช่วยเลขานุการ

คณะกรรมการดังกล่าว มีวาระคราวละ 2 ปี หรือพ้นจากการเป็นกรรมการก่อนครบวาระเมื่อ

- (1) ตาย
- (2) ออกจากราชการ
- (3) พ้นจากตำแหน่งหน้าที่ตามที่กำหนด
- (4) ย้ายไปปฏิบัติราชการจังหวัดอื่น
- (5) ลาออกจากการเป็นกรรมการ

2.2.3 คณะกรรมการศูนย์พัฒนากลุ่มสาระการเรียนรู้.....ระดับมัธยมศึกษาตอนต้น จังหวัด..... ของเครือข่ายส่งเสริมประสิทธิภาพการจัดการมัธยมศึกษาตอนต้น จังหวัด.....มีอำนาจหน้าที่ดังต่อไปนี้

- (1) จัดทำข้อมูลสารสนเทศด้านงานวิชาการของกลุ่มสาระการเรียนรู้.....ของโรงเรียนในเครือข่ายส่งเสริมประสิทธิภาพการจัดการมัธยมศึกษาตอนต้น จังหวัด
- (2) จัดทำแผนพัฒนาคุณภาพทางวิชาการของกลุ่มสาระการเรียนรู้ที่รับผิดชอบให้สอดคล้องกับแผนปฏิบัติการศูนย์พัฒนาวิชาการเขตพื้นที่การศึกษา (ถ้ามี)
- (3) ดำเนินการจัดกิจกรรมทางวิชาการเพื่อพัฒนาคุณภาพครู นักเรียนในกลุ่มสาระการเรียนรู้/วิชาที่รับผิดชอบตามแผนงานโครงการที่ได้รับอนุมัติ
- (4) สร้างภาคีเครือข่ายเพื่อการพัฒนาคุณภาพทางวิชาการกับหน่วยงานทางการศึกษา และหน่วยงานอื่น ๆ ทั้งภาครัฐและเอกชน หรือองค์กรปกครองส่วนท้องถิ่น
- (5) เป็นศูนย์กลางในการให้บริการทางวิชาการแก่โรงเรียน ครู นักเรียน ชุมชนและหน่วยงานอื่น

(6) นิเทศ ติดตาม การพัฒนาคุณภาพการศึกษาของ โรงเรียนในสังกัดศูนย์พัฒนากลุ่มสาระการ เรียนรู้.....ระดับมัธยมศึกษาตอนต้น จังหวัด..... ของเครือข่ายส่งเสริมประสิทธิภาพการจัดการ มัธยมศึกษาตอนต้น จังหวัด.....

(7) ให้ความร่วมมือ สนับสนุนการพัฒนาคุณภาพวิชาการของเครือข่ายส่งเสริมประสิทธิภาพ การจัดการมัธยมศึกษาตอนต้นจังหวัด.....หรือที่ได้รับมอบหมาย

(8) รายงานผลการดำเนินงานของศูนย์พัฒนากลุ่มสาระการเรียนรู้.....ระดับมัธยมศึกษาตอนต้น จังหวัด..... เสนอต่อคณะกรรมการบริหารเครือข่ายส่งเสริมประสิทธิภาพการจัดการมัธยมศึกษาตอนต้น จังหวัด.....และศูนย์พัฒนาวิชาการเขตพื้นที่การศึกษา (ถ้ามี)

(9) ปฏิบัติงานอื่นที่ได้รับมอบหมาย

2.2.4 การประกาศจัดตั้งศูนย์พัฒนากลุ่มสาระการเรียนรู้.....ระดับมัธยมศึกษาตอนต้น จังหวัด..... และการแต่งตั้งคณะกรรมการ ศูนย์พัฒนากลุ่มสาระการเรียนรู้.....ระดับมัธยมศึกษาตอนต้น จังหวัด..... ให้เป็นอำนาจหน้าที่ของผู้อำนวยการสำนักงานเขตพื้นที่การศึกษามัธยมศึกษา

2.2.5 ให้ประธานศูนย์พัฒนากลุ่มสาระการเรียนรู้.....ระดับมัธยมศึกษาตอนต้น จังหวัด..... ของเครือข่ายส่งเสริมประสิทธิภาพ การจัดการมัธยมศึกษาตอนต้น จังหวัด....แต่งตั้งบุคลากรใน โรงเรียนของตน และจากโรงเรียนอื่นในเครือข่ายฯนั้น เป็นอนุกรรมการ คณะทำงาน ตามความเหมาะสม

2.2.6 ให้มีสำนักงานศูนย์พัฒนากลุ่มสาระการเรียนรู้.....ระดับมัธยมศึกษาตอนต้น จังหวัด..... อยู่ในโรงเรียนที่ผู้บริหาร โรงเรียนนั้นเป็นประธานศูนย์ฯ และให้ประธานจัดให้มีเจ้าหน้าที่รับผิดชอบเป็นการ ประจำตามความเหมาะสม

2.2.7 ศูนย์พัฒนากลุ่มสาระการเรียนรู้.....ระดับมัธยมศึกษาตอนต้น จังหวัด..... อาจจัดกิจกรรม ร่วมกับศูนย์พัฒนากลุ่มสาระการเรียนรู้.....ระดับมัธยมศึกษาตอนต้น จังหวัด.....อื่น ๆ ในเครือข่ายส่งเสริม ประสิทธิภาพการจัดการมัธยมศึกษาตอนต้น จังหวัด ที่สังกัดหรือนอกเครือข่ายส่งเสริมประสิทธิภาพ การจัดการ มัธยมศึกษาตอนต้น จังหวัด ที่สังกัดและต่างสำนักงานเขตพื้นที่การศึกษาได้

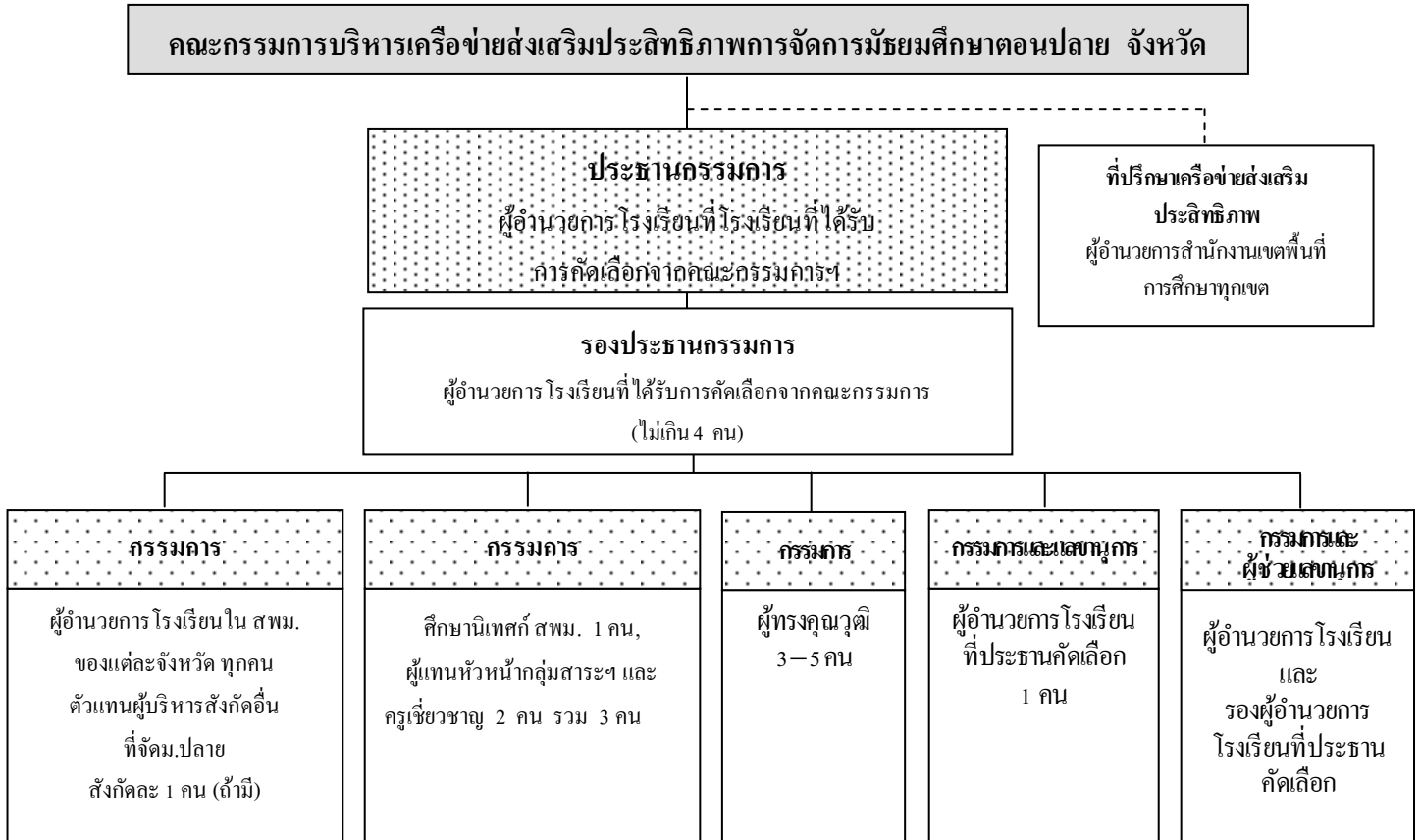
* หมายเหตุ -ศูนย์พัฒนากลุ่มสาระการเรียนรู้.....ระดับมัธยมศึกษาตอนต้น จังหวัด..... ประกอบด้วย ศูนย์ฯ 8 กลุ่มสาระการเรียนรู้ และกิจกรรมพัฒนาผู้เรียน และอาจมีศูนย์พัฒนากลุ่มสาระการเรียนรู้ อื่น ๆ ตามความเหมาะสม

- แต่ละศูนย์ฯ สามารถแต่งตั้งอนุกรรมการตามความเหมาะสม การแต่งตั้งคณะอนุกรรมการให้ เป็นอำนาจหน้าที่ของ ประธานเครือข่าย ฯหรือผอ.สพม.แล้วแต่ข้อตกลงของคณะกรรมการ เครือข่ายและผู้อำนวยการเขตพื้นที่การศึกษานั้น ๆ

ข้อ 3. เครือข่ายส่งเสริมประสิทธิภาพการจัดการมัธยมศึกษาตอนปลาย จังหวัด

องค์ประกอบ/บทบาทหน้าที่/วาระคณะกรรมการ

3.1 คณะกรรมการบริหารเครือข่ายส่งเสริมประสิทธิภาพการจัดการมัธยมศึกษาตอนปลาย จังหวัด



หมายเหตุ ประธานกรรมการเครือข่ายส่งเสริมประสิทธิภาพการมัธยมศึกษาตอนต้นจังหวัด และประธานกรรมการเครือข่ายส่งเสริมประสิทธิภาพการมัธยมศึกษาตอนปลายจังหวัด ในแต่ละจังหวัด อาจเป็นบุคคลเดียวกันได้ เพื่อการเชื่อมโยงภารกิจ และการใช้ทรัพยากรร่วมกัน

3.2 แนวทางการจัดตั้งเครือข่ายส่งเสริมประสิทธิภาพการจัดการมัธยมศึกษาตอนปลาย จังหวัด

3.2.1 ในจังหวัดหนึ่ง ๆ ให้มีเครือข่ายส่งเสริมประสิทธิภาพการจัดการมัธยมศึกษาตอนปลายจังหวัด

1 เครือข่าย ยกเว้นกรุงเทพมหานคร มี 2 เครือข่าย ตามสังกัดสำนักงานเขตพื้นที่การศึกษามัธยมศึกษา

การประกาศจัดตั้งเครือข่ายส่งเสริมประสิทธิภาพการจัดการมัธยมศึกษาตอนปลาย จังหวัด

ให้เป็นอำนาจหน้าที่ของสำนักงานคณะกรรมการการศึกษาขั้นพื้นฐาน

การเรียกชื่อให้ใช้ข้อความว่า “เครือข่ายส่งเสริมประสิทธิภาพการจัดการมัธยมศึกษาตอนปลาย จังหวัด.....”

สำหรับเครือข่ายส่งเสริมประสิทธิภาพการจัดการมัธยมศึกษาตอนปลายจังหวัด ในกรุงเทพมหานคร ให้ใช้ข้อความว่า “เครือข่ายส่งเสริมประสิทธิภาพการจัดการมัธยมศึกษาตอนปลาย กรุงเทพมหานคร กลุ่มที่”

3.2.2 ให้มีคณะกรรมการเครือข่ายส่งเสริมประสิทธิภาพการจัดการมัธยมศึกษาตอนปลาย จังหวัด ประกอบด้วย ผู้อำนวยการโรงเรียนในสังกัดสำนักงานเขตพื้นที่การศึกษามัธยมศึกษาของแต่ละจังหวัดทุกคน เป็นกรรมการ ตัวแทนผู้บริหารโรงเรียนสังกัดสำนักงานเขตพื้นที่การศึกษาประถมศึกษาและสังกัดอื่น สังกัดละ 1 คน (ถ้ามี) เป็นกรรมการ ศึกษาพิเศษซึ่งผู้อำนวยการสำนักงานเขตพื้นที่การศึกษามัธยมศึกษา มอบหมาย 1 คน เป็นกรรมการ ผู้แทนหัวหน้ากลุ่มสาระฯ และครูเชี่ยวชาญ ที่ได้จากการคัดเลือกจากที่ประชุม ผู้บริหารโรงเรียน 2 คน เป็นกรรมการ ผู้ทรงคุณวุฒิ ที่ได้จากการคัดเลือกจากที่ประชุมผู้บริหารโรงเรียน 3-5 คน เป็นกรรมการ ให้คณะกรรมการเครือข่ายฯ คัดเลือกผู้อำนวยการโรงเรียนจากโรงเรียนที่มีศักยภาพและความพร้อมสูงเป็นประธานฯ 1 คน รองประธานฯ ไม่เกิน 4 คน และให้ประธานฯ คัดเลือกผู้อำนวยการโรงเรียนเป็น เลขานุการ 1 คน คัดเลือกผู้อำนวยการโรงเรียนหรือรองผู้อำนวยการโรงเรียนเป็นผู้ช่วยเลขานุการ อย่างน้อย 1 คน สำหรับที่ปรึกษาประกอบด้วยผู้อำนวยการเขตพื้นที่การศึกษาทุกเขตในพื้นที่จังหวัดนั้น คณะกรรมการดังกล่าวมี วาระคราวละ 2 ปี หรือพ้นจากการเป็นกรรมการก่อนครบวาระ เมื่อ

- (1) ตาย
- (2) ออกจากราชการ
- (3) พ้นจากตำแหน่งหน้าที่ตามที่กำหนด
- (4) ย้ายไปปฏิบัติราชการจังหวัดอื่น
- (5) ลาออกจากการเป็นกรรมการ

3.2.3 คณะกรรมการเครือข่ายส่งเสริมประสิทธิภาพการจัดการมัธยมศึกษาตอนปลายจังหวัด มีอำนาจหน้าที่ ดังนี้

- (1) ส่งเสริมสนับสนุนการพัฒนาการบริหารและการจัดการศึกษาของ ศูนย์พัฒนาคุณภาพ การเรียนรู้ระดับมัธยมศึกษาตอนปลาย จังหวัด ในเครือข่ายส่งเสริมประสิทธิภาพการจัดการมัธยมศึกษา ตอนปลาย จังหวัด นโยบาย เป้าหมาย และแนวทางการพัฒนาคุณภาพการศึกษาของสำนักงานคณะกรรมการ การศึกษาขั้นพื้นฐาน จุดเน้นของคณะกรรมการเขตพื้นที่การศึกษามัธยมศึกษา และความต้องการของท้องถิ่น
- (2) ประสานและส่งเสริมการจัดทำแผนแม่บท (Master Plan) แผนปฏิบัติการ (Action Plan) ของ เครือข่ายส่งเสริมประสิทธิภาพการจัดการมัธยมศึกษาตอนปลาย จังหวัด และศูนย์พัฒนาคุณภาพ การเรียนรู้ ระดับมัธยมศึกษาตอนปลาย จังหวัด
- (3) ส่งเสริมสนับสนุนให้ศูนย์พัฒนาคุณภาพการเรียนรู้ระดับมัธยมศึกษาตอนปลาย จังหวัด ของเครือข่ายส่งเสริมประสิทธิภาพการจัดการมัธยมศึกษาตอนปลาย จังหวัด จัดกิจกรรมทางวิชาการเพื่อ พัฒนาครู นักเรียนภายในเครือข่ายส่งเสริมประสิทธิภาพการจัดการมัธยมศึกษาตอนปลาย จังหวัด และ โรงเรียนมัธยมศึกษาสังกัดอื่น
- (4) กำกับ ติดตาม ประเมินผลการดำเนินการเพื่อยกระดับและพัฒนาคุณภาพการศึกษาของ โรงเรียนในศูนย์พัฒนาคุณภาพการเรียนรู้ ระดับมัธยมศึกษาตอนปลาย จังหวัด ของเครือข่ายส่งเสริม ประสิทธิภาพการจัดการมัธยมศึกษาตอนปลาย จังหวัด

(5) ติดตามรายงานและวิเคราะห์ผลการประเมินคุณภาพภายในสถานศึกษาของ โรงเรียนในเครือข่ายส่งเสริมประสิทธิภาพการจัดการมัธยมศึกษาตอนปลาย จังหวัด ที่รับผิดชอบ เพื่อให้เกิดการกระตุ้นและพัฒนาให้สอดคล้องกับหลักเกณฑ์วิธีการที่หน่วยงานที่รับผิดชอบกำหนด

(6) ปฏิบัติงานอื่นตามที่ได้รับมอบหมาย

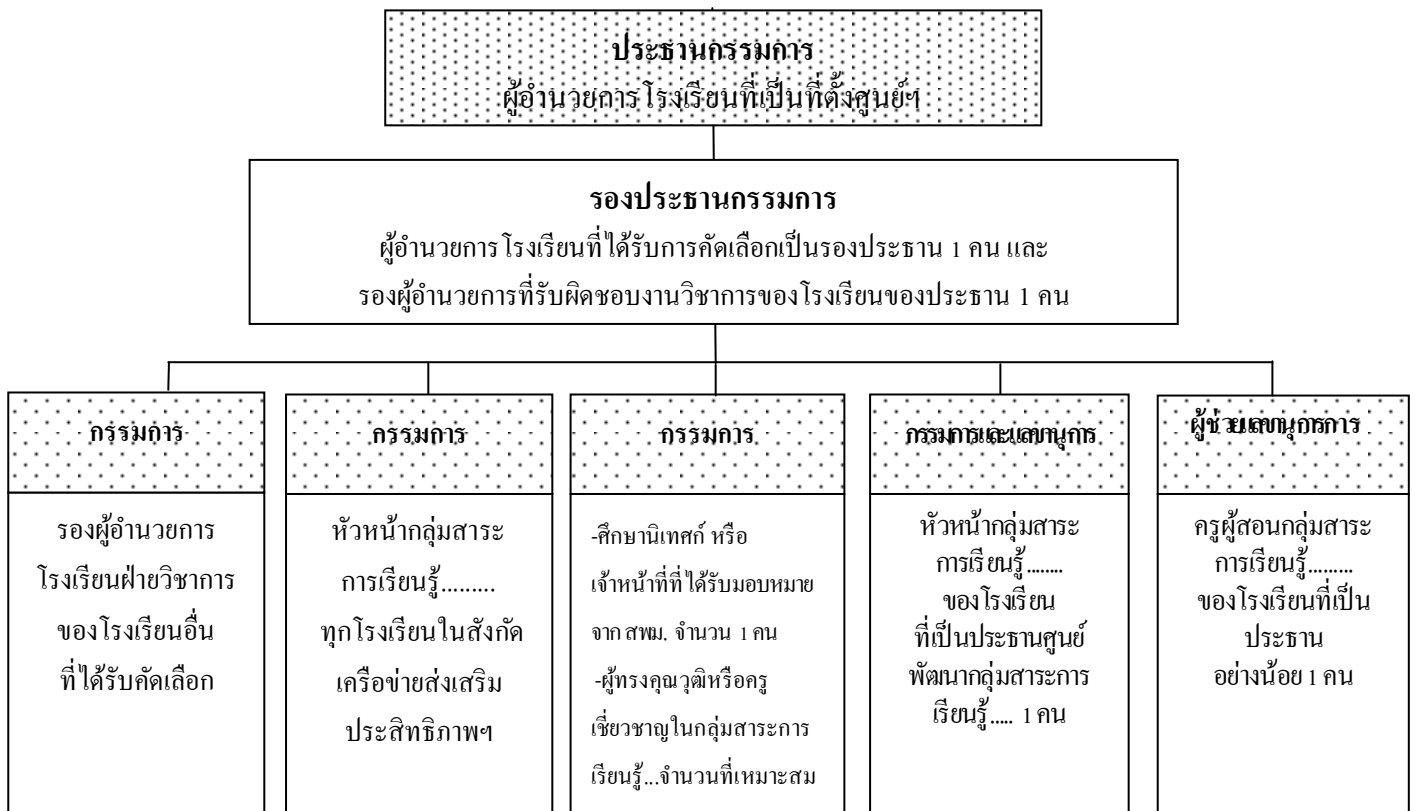
3.2.4 ให้มีสำนักงานเครือข่ายส่งเสริมประสิทธิภาพการจัดการมัธยมศึกษาตอนปลาย จังหวัด อยู่ในโรงเรียนที่ผู้บริหารโรงเรียนนั้นเป็นประธานเครือข่ายฯ และให้ประธานเครือข่ายฯ จัดให้มีเจ้าหน้าที่รับผิดชอบเป็นการประจำ ตามความเหมาะสม

3.2.5 ให้มีการประชุมคณะกรรมการเครือข่ายส่งเสริมประสิทธิภาพการจัดการมัธยมศึกษาตอนปลาย จังหวัด อย่างน้อยภาคเรียนละ 2 ครั้ง และให้รายงานผลการประชุมต่อผู้อำนวยการสำนักงานเขตพื้นที่การศึกษามัธยมศึกษา ภายใน 7 วัน หลังการประชุม

ข้อ 4. คณะกรรมการศูนย์พัฒนากลุ่มสาระการเรียนรู้ ระดับมัธยมศึกษาตอนปลาย จังหวัด

องค์ประกอบ/บทบาทหน้าที่/วาระคณะกรรมการ

4.1 คณะกรรมการบริหารศูนย์พัฒนากลุ่มสาระการเรียนรู้มัธยมศึกษาตอนปลาย จังหวัด



หมายเหตุ ประธานกรรมการศูนย์พัฒนากลุ่มสาระการเรียนรู้ (ระดับมัธยมศึกษาตอนต้น)
และ ประธานศูนย์พัฒนากลุ่มสาระการเรียนรู้(ระดับมัธยมศึกษาตอนปลาย)
ในแต่ละจังหวัด อาจเป็นบุคคลเดียวกัน เพื่อการเชื่อมโยงภารกิจและการใช้ทรัพยากรร่วมกัน

4.2 แนวทางการจัดตั้งศูนย์พัฒนากลุ่มสาระการเรียนรู้ ระดับมัธยมศึกษาตอนปลาย จังหวัด

4.2.1 ให้เครือข่ายส่งเสริมประสิทธิภาพการจัดการมัธยมศึกษาตอนปลาย จังหวัด จัดตั้งศูนย์พัฒนากลุ่มสาระการเรียนรู้ ตามหลักสูตรการศึกษาขั้นพื้นฐาน อย่างน้อย 8 กลุ่มสาระ และกิจกรรมพัฒนาผู้เรียน โดยคำนึงถึงศักยภาพของโรงเรียนในเครือข่าย และกระจายที่ตั้งศูนย์พัฒนากลุ่มสาระการเรียนรู้ต่าง ๆ เท่าที่จะสามารถทำได้เหมาะสม

การประกาศจัดตั้งศูนย์พัฒนากลุ่มสาระการเรียนรู้.....ระดับมัธยมศึกษาตอนปลาย จังหวัด..... ให้เป็นอำนาจหน้าที่ของผู้อำนวยการสำนักงานเขตพื้นที่การศึกษามัธยมศึกษา

การเรียกชื่อให้ใช้ข้อความว่า “ศูนย์พัฒนากลุ่มสาระการเรียนรู้.....ระดับมัธยมศึกษาตอนปลาย จังหวัด..... ”

สำหรับศูนย์พัฒนากลุ่มสาระการเรียนรู้ระดับมัธยมศึกษาตอนปลาย ในกรุงเทพมหานคร ให้ใช้ข้อความว่า “ศูนย์พัฒนากลุ่มสาระการเรียนรู้.....ระดับมัธยมศึกษาตอนปลาย กรุงเทพมหานคร กลุ่มที่.....”

4.2.2 คณะกรรมการบริหารศูนย์พัฒนากลุ่มสาระการเรียนรู้.....ระดับมัธยมศึกษาตอนปลาย จังหวัด..... ของเครือข่ายส่งเสริมประสิทธิภาพ การจัดการมัธยมศึกษาตอนปลาย จังหวัด ให้ผู้บริหารโรงเรียนที่เป็นที่ตั้งศูนย์พัฒนากลุ่มสาระการเรียนรู้.....ระดับมัธยมศึกษาตอนปลาย จังหวัด..... ของเครือข่ายส่งเสริมประสิทธิภาพการจัดการมัธยมศึกษาตอนปลาย จังหวัด นั้น เป็นประธานศูนย์พัฒนากลุ่มสาระการเรียนรู้.....ระดับมัธยมศึกษาตอนปลาย จังหวัด..... ผู้อำนวยการโรงเรียนในเครือข่ายฯ ที่มีความเหมาะสม และรองผู้อำนวยการโรงเรียนฝ่ายวิชาการของโรงเรียนที่ตั้งศูนย์ เป็นรองประธาน รองผู้อำนวยการโรงเรียนฝ่ายวิชาการของโรงเรียนอื่นในเครือข่ายฯ ตามที่ได้รับคัดเลือก เป็นกรรมการ ศึกษานิเทศก์หรือเจ้าหน้าที่ที่ได้รับมอบหมายจากสำนักงานเขตพื้นที่การศึกษามัธยมศึกษา 1 คน เป็นกรรมการ ผู้ทรงคุณวุฒิหรือครูวิทยฐานะเชี่ยวชาญในกลุ่มสาระการเรียนรู้.....จำนวนที่เหมาะสม เป็นกรรมการ หัวหน้ากลุ่มสาระการเรียนรู้..... ทุกโรงเรียนในจังหวัด เป็นกรรมการ หัวหน้ากลุ่มสาระการเรียนรู้..... ของโรงเรียนที่เป็นที่ตั้งศูนย์ฯ เป็นกรรมการและเลขานุการ และครูผู้สอนกลุ่มสาระการเรียนรู้.....ที่ประธานศูนย์ฯคัดเลือก อย่างน้อย 1 คน เป็นผู้ช่วยเลขานุการ

คณะกรรมการดังกล่าว มีวาระคราวละ 2 ปี หรือพ้นจากการเป็นกรรมการก่อนครบวาระเมื่อ

- (1) ตาย
- (2) ออกจากราชการ
- (3) พ้นจากตำแหน่งหน้าที่ตามที่กำหนด
- (4) ย้ายไปปฏิบัติราชการจังหวัดอื่น
- (5) ลาออกจากการเป็นกรรมการ

4.2.3 คณะกรรมการศูนย์พัฒนากลุ่มสาระการเรียนรู้.....ระดับมัธยมศึกษาตอนปลาย จังหวัด..... ของเครือข่ายส่งเสริมประสิทธิภาพการจัดการมัธยมศึกษาตอนปลาย จังหวัด.....มีอำนาจหน้าที่ดังต่อไปนี้

(1) จัดทำข้อมูลสารสนเทศด้านงานวิชาการของกลุ่มสาระการเรียนรู้.....ของโรงเรียนในเครือข่าย ส่งเสริมประสิทธิภาพการจัดการมัธยมศึกษาตอนปลาย จังหวัด.....

(2) จัดทำแผนพัฒนาคุณภาพทางวิชาการของกลุ่มสาระการเรียนรู้ที่รับผิดชอบให้สอดคล้องกับ แผนปฏิบัติการศูนย์พัฒนาวิชาการเขตพื้นที่การศึกษา (ถ้ามี)

(3) ดำเนินการจัดกิจกรรมทางวิชาการเพื่อพัฒนาคุณภาพครู นักเรียนในกลุ่มสาระการเรียนรู้/วิชา ที่รับผิดชอบตามแผนงานโครงการที่ได้รับอนุมัติ

(4) สร้างภาคีเครือข่ายเพื่อการพัฒนาคุณภาพทางวิชาการกับหน่วยงานทางการศึกษา และ หน่วยงานอื่น ๆ ทั้งภาครัฐและเอกชน หรือองค์กรปกครองส่วนท้องถิ่น

(5) เป็นศูนย์กลางในการให้บริการทางวิชาการแก่โรงเรียน ครู นักเรียน ชุมชนและหน่วยงานอื่น

(6) นิเทศ ติดตาม การพัฒนาคุณภาพการศึกษาของ โรงเรียนในสังกัดศูนย์พัฒนากลุ่มสาระการ เรียนรู้.....ระดับมัธยมศึกษาตอนปลาย จังหวัด..... ของเครือข่ายส่งเสริมประสิทธิภาพการจัดการมัธยมศึกษา ตอนปลาย จังหวัด.....

(7) ให้ความร่วมมือ สนับสนุนการพัฒนาคุณภาพวิชาการของเครือข่ายส่งเสริมประสิทธิภาพ การจัดการมัธยมศึกษาตอนปลายจังหวัด.....หรือที่ได้รับมอบหมาย

(8) รายงานผลการดำเนินงานของศูนย์พัฒนากลุ่มสาระการเรียนรู้.....ระดับมัธยมศึกษาตอนปลาย จังหวัด..... เสนอต่อคณะกรรมการบริหารเครือข่ายส่งเสริมประสิทธิภาพการจัดการมัธยมศึกษาตอนปลาย จังหวัด.....และศูนย์พัฒนาวิชาการเขตพื้นที่การศึกษา (ถ้ามี)

(9) ปฏิบัติงานอื่นที่ได้รับมอบหมาย

4.2.4 การประกาศจัดตั้งศูนย์พัฒนากลุ่มสาระการเรียนรู้.....ระดับมัธยมศึกษาตอนปลาย จังหวัด..... และการแต่งตั้งคณะกรรมการ ศูนย์พัฒนากลุ่มสาระการเรียนรู้.....ระดับมัธยมศึกษาตอนปลาย จังหวัด..... ให้เป็นอำนาจหน้าที่ของผู้อำนวยการสำนักงานเขตพื้นที่การศึกษามัธยมศึกษา

4.2.5 ให้ประธานศูนย์พัฒนากลุ่มสาระการเรียนรู้.....ระดับมัธยมศึกษาตอนปลาย จังหวัด..... ของ เครือข่ายส่งเสริมประสิทธิภาพ การจัดการมัธยมศึกษาตอนปลาย จังหวัด.....แต่งตั้งบุคลากรในโรงเรียนของตน และจากโรงเรียนอื่นในเครือข่ายฯนั้น เป็นอนุกรรมการ / คณะทำงาน ตามความเหมาะสม

4.2.6 ให้มีสำนักงานศูนย์พัฒนากลุ่มสาระการเรียนรู้.....ระดับมัธยมศึกษาตอนปลาย จังหวัด..... อยู่ในโรงเรียนที่ผู้บริหาร โรงเรียนนั้นเป็นประธานศูนย์ฯ และให้ประธานจัดให้มีเจ้าหน้าที่รับผิดชอบเป็น การประจำตามความเหมาะสม

4.2.7 ศูนย์พัฒนากลุ่มสาระการเรียนรู้.....ระดับมัธยมศึกษาตอนปลาย จังหวัด..... อาจจัดกิจกรรม ร่วมกับศูนย์พัฒนากลุ่มสาระการเรียนรู้.....ระดับมัธยมศึกษาตอนปลาย จังหวัด อื่น ๆ ในเครือข่ายส่งเสริม ประสิทธิภาพการจัดการมัธยมศึกษาตอนปลาย จังหวัด ที่สังกัด หรือ นอกเครือข่ายส่งเสริมประสิทธิภาพ การ จัดการมัธยมศึกษาตอนปลายจังหวัด..... ที่สังกัดและต่างสำนักงานเขตพื้นที่การศึกษาได้

- * หมายเหตุ - ศูนย์พัฒนากลุ่มสาระการเรียนรู้ระดับมัธยมศึกษาตอนปลาย ประกอบด้วยศูนย์ฯ 8 กลุ่มสาระการเรียนรู้ กิจกรรมพัฒนาผู้เรียน และอาจมีศูนย์พัฒนากลุ่มสาระการเรียนรู้อื่น ๆ ตามความเหมาะสม
- แต่ละศูนย์ฯ สามารถแต่งตั้งอนุกรรมการให้เป็นตามความเหมาะสม การแต่งตั้ง คณะอนุกรรมการให้เป็นอำนาจหน้าที่ของ ประธานเครือข่าย ฯ หรือผอ.สพม.แล้วแต่ข้อตกลงของ คณะกรรมการเครือข่ายและผู้อำนวยการเขตพื้นที่การศึกษานั้น ๆ

แนวทาง/ข้อเสนอแนะ
การบริหารเพื่อความเป็นเอกภาพระดับสำนักงานเขตพื้นที่การศึกษา

แนวทาง/ข้อเสนอแนะการบริหารเพื่อความเป็นเอกภาพระดับสำนักงานเขตพื้นที่การศึกษา
ให้อยู่ในดุลพินิจของสำนักงานเขตพื้นที่การศึกษา

ข้อ 1. เครือข่ายส่งเสริมประสิทธิภาพการจัดการมัธยมศึกษาตอนต้น จังหวัด และเครือข่ายส่งเสริมประสิทธิภาพการจัดการมัธยมศึกษาตอนปลาย จังหวัด มีโครงสร้างและองค์ประกอบคล้ายกัน และอาจมีประธานเครือข่ายคนเดียวกัน แต่แนวทางการพัฒนานักเรียนและครูต่างกันทั้งกลุ่มเป้าหมายและปริมาณ และอาจจะมีจุดเน้นเชิงยุทธศาสตร์ที่แตกต่างกัน หากสำนักงานเขตพื้นที่ใดพิจารณาเห็นว่าสามารถหลอมการทำงานพร้อมกันโดยประสงค์จะหลอมให้บริหารจัดการเป็นเครือข่ายเดียวกัน ก็สามารถใช้ดุลพินิจได้ แต่ควรตระหนักถึงการปฏิบัติงานที่เน้นผู้รับบริการที่ต่างกันและอาจมีงบประมาณสนับสนุนแยกส่วนกัน นอกจากนี้ ยังจะมีผลต่อเนื่องไปยังศูนย์พัฒนากลุ่มสาระการเรียนรู้ จังหวัด เครือข่ายส่งเสริมประสิทธิภาพการจัดการมัธยมศึกษาตอนต้นและมัธยมศึกษาตอนปลาย อาจมีที่ตั้งเป็นที่แห่งเดียวกัน เพื่อหลอมการบริหารจัดการเป็นศูนย์ฯเดียวกันด้วย เว้นแต่ศูนย์พัฒนากลุ่มสาระการเรียนรู้อื่น (เช่น ฟิสิกส์ เคมี ชีววิทยา ฝรั่งเศส จีน คอมพิวเตอร์ คหกรรม เกษตรกรรม ดนตรีไทย ดนตรีสากล นาฏศิลป์ หรือการศึกษาพิเศษ ฯลฯ) อาจมีเฉพาะระดับมัธยมศึกษาตอนปลาย

ข้อ 2. สำนักงานเขตพื้นที่ศึกษามัธยมศึกษา รับผิดชอบจัดการศึกษาในเขตพื้นที่หลายลักษณะ กล่าวคือ สำนักงานเขตพื้นที่ที่รับผิดชอบจัดการศึกษาตั้งแต่ 1 - 4 จังหวัด และ กรุงเทพมหานคร ซึ่งแบ่งพื้นที่รับผิดชอบ เป็น 2 เขตพื้นที่ ดังนั้น ผู้อำนวยการสำนักงานเขตพื้นที่ศึกษามัธยมศึกษา จึงสามารถใช้ดุลพินิจ ในการจัดตั้งศูนย์พัฒนากลุ่มสาระการเรียนรู้/วิชาการประจำเขตพื้นที่ศึกษามัธยมศึกษาได้ตามบริบท เพื่อให้มีบทบาท สร้างเอกภาพโดยรวม แนวคิดนโยบายและกิจกรรมการขับเคลื่อนของเครือข่ายส่งเสริมประสิทธิภาพการจัดการมัธยมศึกษาตอนต้นจังหวัด และศูนย์พัฒนากลุ่มสาระการเรียนรู้ต่าง ๆ เพื่อให้มีศูนย์กลางการปฏิบัติงาน เชื่อมโยงสู่สำนักงานเขตพื้นที่ศึกษามัธยมศึกษาและสำนักงานคณะกรรมการการศึกษาขั้นพื้นฐานอย่างมีประสิทธิภาพ

คณะกรรมการปรับปรุงระเบียบฯ เครือข่ายส่งเสริมประสิทธิภาพฯ จึงเสนอแนวทางให้สำนักงานเขตพื้นที่ศึกษามัธยมศึกษา พิจารณาใช้ดุลพินิจในการดำเนินงานตามที่เห็นสมควร ดังนี้

คณะกรรมการกำกับทิศสำนักงานเขตพื้นที่ศึกษามัธยมศึกษา

1. เลขาธิการคณะกรรมการการศึกษาขั้นพื้นฐานหรือผู้อำนวยการสำนักงานเขตพื้นที่ศึกษามัธยมศึกษาแต่งตั้งคณะกรรมการกำกับทิศสำนักงานเขตพื้นที่ศึกษามัธยมศึกษา ประกอบด้วย ผู้อำนวยการสำนักงานเขตพื้นที่ศึกษามัธยมศึกษา เป็นประธาน ประธานเครือข่ายส่งเสริมประสิทธิภาพการจัดการมัธยมศึกษาตอนต้นและ/หรือตอนปลาย จังหวัด เป็นรองประธาน ประธานสหวิทยาเขต ผู้ทรงคุณวุฒิใน

สาขาที่เหมาะสมต่อการพัฒนาคุณภาพการศึกษาที่ผู้อำนวยการเขตพื้นที่การศึกษามัธยมศึกษาคัดเลือก จำนวนไม่เกิน 3 คน เป็นกรรมการ รองผู้อำนวยการสำนักงานเขตพื้นที่การศึกษามัธยมศึกษาที่ผู้อำนวยการสำนักงานเขตพื้นที่การศึกษามัธยมศึกษา มอบหมาย เป็นกรรมการและเลขานุการ และผู้อำนวยการกลุ่มนิเทศ ติดตามและประเมินผลการศึกษาของสำนักงานเขตพื้นที่การศึกษามัธยมศึกษา เป็นกรรมการและผู้ช่วยเลขานุการ ทั้งนี้ให้มีคณะกรรมการที่ปรึกษา ประกอบด้วย ประธานคณะกรรมการเขตพื้นที่การศึกษามัธยมศึกษา ประธานอนุกรรมการข้าราชการครูและบุคลากรทางการศึกษาของสำนักงานเขตพื้นที่การศึกษามัธยมศึกษา (อ.ก.ค.ศ.) และผู้ทรงคุณวุฒิอื่น ๆ ตามที่เห็นสมควร

กรณีตำแหน่งประธานเครือข่ายส่งเสริมประสิทธิภาพการจัดการมัธยมศึกษาตอนต้นและ/หรือตอนปลาย จังหวัด และประธานสหวิทยาเขตเป็นคนเดียวกัน ให้เป็นกรรมการในตำแหน่งเดียว โดยไม่ต้องจัดผู้แทน กรรมการดังกล่าวนี้ มีวาระคราวละ 2 ปี หรือพ้นจากการเป็นกรรมการก่อนครบวาระเมื่อ

- (1) ตาย
- (2) ออกจากราชการ
- (3) พ้นจากตำแหน่งหน้าที่ตามที่กำหนด
- (4) ย้ายไปปฏิบัติราชการจังหวัดอื่น
- (5) ลาออกจากการเป็นกรรมการ
- (6) เลขานุการคณะกรรมการการศึกษาขั้นพื้นฐานมีคำสั่งให้พ้นจากการเป็นกรรมการ

ในกรณีตำแหน่งกรรมการว่างลงก่อนกำหนด ให้ดำเนินการแต่งตั้งกรรมการแทนภายในเวลาสามสิบวัน นับตั้งแต่ตำแหน่งกรรมการว่างลง เว้นแต่วาระของกรรมการเหลือไม่ถึงหกสิบวันจะไม่แต่งตั้งกรรมการแทนก็ได้ ผู้ซึ่งได้รับการแต่งตั้งเป็นกรรมการแทนนั้น ให้อยู่ในวาระได้เพียงเท่ากำหนดเวลาของผู้ซึ่งตนแทน

2. คณะกรรมการกำกับทิศสำนักงานเขตพื้นที่การศึกษามัธยมศึกษา มีอำนาจหน้าที่ดังต่อไปนี้

- (1) กำกับทิศทาง นโยบาย เป้าหมายการดำเนินงานพัฒนาคุณภาพทางวิชาการ โดยผ่านภาคีเครือข่ายระดับต่าง ๆ เพื่อพัฒนาคุณภาพและมาตรฐานการมัธยมศึกษาสู่สากล
- (2) ศึกษาวิเคราะห์สภาพปัญหาการพัฒนาคุณภาพการมัธยมศึกษา และให้ข้อเสนอแนะยุทธศาสตร์การพัฒนาและการยกระดับคุณภาพต่อคณะกรรมการ สำนักงานเขตพื้นที่การศึกษามัธยมศึกษา
- (3) ให้การรับรองแผนปฏิบัติการ เป้าหมายของเครือข่ายส่งเสริมประสิทธิภาพ การจัดการมัธยมศึกษาตอนต้นหรือ/และตอนปลาย จังหวัด ตลอดจนมาตรการสำคัญเพื่อประสานหรือมอบหมายแก่สถานศึกษาในสังกัดและเครือข่ายระดับต่าง ๆ
- (4) ให้ความเห็น ข้อเสนอแนะ ให้คำปรึกษาหรือพิจารณาแนวปฏิบัติในการบริหารและการดำเนินงานทางวิชาการที่ไม่ขัดหรือแย้งกับระเบียบ ข้อบังคับ หรือกฎหมายที่เกี่ยวข้อง
- (5) ติดตาม ประเมิน ผลการดำเนินงานด้านการพัฒนาคุณภาพการศึกษาของเครือข่ายส่งเสริมประสิทธิภาพ การจัดการมัธยมศึกษาตอนต้นหรือ/และตอนปลาย จังหวัด และรายงานผลการดำเนินงานต่อสำนักงานคณะกรรมการการศึกษาขั้นพื้นฐานทุกปี

(6) จัดให้มีการเผยแพร่ประชาสัมพันธ์และส่งเสริมสนับสนุนกระบวนการมีส่วนร่วมของชุมชนและสังคมเครือข่ายตามความเหมาะสม โดยเฉพาะโรงเรียนสังกัดอื่นที่จัดการศึกษาระดับมัธยมศึกษา

(7) แต่งตั้งคณะกรรมการหรือคณะทำงานเพื่อปฏิบัติงานตามที่ได้รับมอบหมาย

(8) ดำเนินการอื่น ๆ ที่สำนักงานคณะกรรมการการศึกษาขั้นพื้นฐานหรือคณะกรรมการเขตพื้นที่การศึกษามัธยมศึกษา มอบหมาย

3. การประชุมคณะกรรมการกำกับทิศสำนักงานเขตพื้นที่การศึกษามัธยมศึกษา ให้มีการประชุมคณะกรรมการกำกับทิศสำนักงานเขตพื้นที่การศึกษามัธยมศึกษา อย่างน้อย ภาคเรียนละ 2 ครั้ง

สหวิทยาเขต

1. การจัดตั้งสหวิทยาเขต ประกอบด้วย โรงเรียนไม่น้อยกว่าห้าโรงเรียน แต่ไม่ควรเกินแปดโรงเรียน เป็นเครือข่ายความร่วมมือในการบริหารและใช้ทรัพยากรร่วมกันระหว่างโรงเรียน เพื่อพัฒนาคุณภาพและมาตรฐานของโรงเรียนให้ใกล้เคียงกัน โดยกระจายโรงเรียนที่มีความพร้อมสูงในการช่วยเหลือ ดูแลและร่วมพัฒนาโรงเรียนอื่นในสหวิทยาเขต ในกรณีที่มีเหตุจำเป็นไม่สามารถจัดตั้งสหวิทยาเขตให้มีจำนวนโรงเรียนตามที่กำหนดได้ ให้สำนักงานเขตพื้นที่การศึกษามัธยมศึกษาพิจารณากำหนดจำนวนโรงเรียนตามความเหมาะสม

ชื่อและสัญลักษณ์ ของสหวิทยาเขตให้เป็นไปตามที่คณะกรรมการบริหารสหวิทยาเขตกำหนด

การประกาศจัดตั้งสหวิทยาเขตให้เป็นอำนาจหน้าที่ของผู้อำนวยการสำนักงานเขตพื้นที่การศึกษามัศึกษานั้น

2. ให้มีคณะกรรมการบริหารสหวิทยาเขต ประกอบด้วย ผู้บริหาร โรงเรียนทุกโรงเรียนในสหวิทยาเขต เป็นคณะกรรมการ ให้คณะกรรมการบริหารสหวิทยาเขตคัดเลือกกรรมการเป็นประธานหนึ่งคน รองประธานหนึ่งคน ผู้บริหารโรงเรียนในสหวิทยาเขตหนึ่งคน เป็นกรรมการและเลขานุการ รองผู้อำนวยการโรงเรียนที่เป็นประธานสหวิทยาเขต เป็นกรรมการและผู้ช่วยเลขานุการ

ทั้งนี้ การคัดเลือกโรงเรียนที่เป็นประธานกรรมการสหวิทยาเขต ควรพิจารณาโรงเรียนที่มีความพร้อมสูงทั้งด้านวิชาการ ทรัพยากรและบุคลากร ที่สามารถเอื้อต่อการดูแล ช่วยเหลือและสนับสนุนโรงเรียนในสหวิทยาเขตได้

กรรมการดังกล่าวนี้ มีวาระคราวละ 2 ปี หรือพ้นจากการเป็นกรรมการก่อนครบวาระเมื่อ

- (1) ตาย
- (2) ออกจากราชการ
- (3) พ้นจากตำแหน่งหน้าที่ตามที่กำหนด
- (4) ย้ายไปปฏิบัติราชการจังหวัดอื่น
- (5) ลาออกจากการเป็นกรรมการ
- (6) ผู้อำนวยการสำนักงานเขตพื้นที่การศึกษามัศึกษามีคำสั่งให้พ้นจากการ

เป็นกรรมการ

3. ให้มีสำนักงานสหวิทยาเขตอยู่ในโรงเรียนที่ผู้บริหารโรงเรียนนั้นเป็นประธานสหวิทยาเขต และให้ประธานสหวิทยาเขต จัดให้มีเจ้าหน้าที่รับผิดชอบประจำตามความเหมาะสม

4. คณะกรรมการบริหารสหวิทยาเขต มีอำนาจหน้าที่ ดังนี้

(1) จัดทำระบบข้อมูลสารสนเทศของโรงเรียนในสหวิทยาเขตให้เป็นปัจจุบันและสอดคล้องกับหน่วยงานต้นสังกัด

(2) กำหนดมาตรฐานวิชาการและเป้าหมายการพัฒนาทางวิชาการของโรงเรียนในสหวิทยาเขต

(3) จัดทำแผนการรับนักเรียนภายในสหวิทยาเขตให้สอดคล้องกับนโยบายของกระทรวงศึกษาธิการ

(4) ให้ความเห็นและข้อเสนอแนะในการบริหารจัดการเพื่อการใช้ทรัพยากร บุคลากรร่วมกันในการพัฒนาคุณภาพการศึกษาของโรงเรียนในสหวิทยาเขต

(5) จัดกิจกรรมส่งเสริมการพัฒนาคุณภาพครูและนักเรียนของโรงเรียนในสหวิทยาเขต

(6) กำกับ ติดตามและประเมินผลการดำเนินงานของสหวิทยาเขตและรายงานต่อกลุ่มโรงเรียนมัธยมศึกษาและสำนักงานเขตพื้นที่การศึกษามัธยมศึกษา

(7) เสนอแนวทางของการมีส่วนร่วมในการบริหารจัดการด้านวิชาการ งบประมาณ ด้านบริหารบุคคล และด้านบริหารทั่วไปต่อกลุ่มโรงเรียนเพื่อการพิจารณาให้การสนับสนุนสหวิทยาเขตในการยกระดับคุณภาพมาตรฐานการมัธยมศึกษาสู่สากล

(8) สร้างความร่วมมือระหว่างโรงเรียนในสหวิทยาเขตโดยคำนึงถึงผลที่จะเกิดขึ้นกับนักเรียนเป็นสำคัญ

(9) ดำเนินงานอื่น ๆ ตามที่ได้รับมอบหมาย

ศูนย์พัฒนาวิชาการของสำนักงานเขตพื้นที่การศึกษามัธยมศึกษา เขต.....

การพัฒนาวิชาการของสำนักงานเขตพื้นที่การศึกษามัธยมศึกษา ให้มีการจัดตั้งศูนย์พัฒนาวิชาการของเขตพื้นที่การศึกษา เป็นหน่วยงานประสานเชื่อมโยงภารกิจศูนย์พัฒนากลุ่มสาระการเรียนรู้ จังหวัดในแต่ละเครือข่ายส่งเสริมประสิทธิภาพ การจัดการมัธยมศึกษาตอนต้นและ/หรือตอนปลาย จังหวัด ดังนี้

1. ผู้อำนวยการเขตพื้นที่การศึกษามัธยมศึกษาพิจารณาคัดเลือกโรงเรียนมัธยมศึกษาที่เป็นประธานศูนย์พัฒนากลุ่มสาระการเรียนรู้ จังหวัดของแต่ละเครือข่ายส่งเสริมประสิทธิภาพ การจัดการมัธยมศึกษาตอนต้นและ/หรือตอนปลาย จังหวัด ให้เป็นประธานศูนย์พัฒนากลุ่มสาระการเรียนรู้/วิชาการของสำนักงานเขตพื้นที่การศึกษามัธยมศึกษา เพื่อทำหน้าที่ประสาน ส่งเสริม สนับสนุนและช่วยเหลือการดำเนินการทางวิชาการของสำนักงานเขตพื้นที่การศึกษามัธยมศึกษาให้ครอบคลุม 8 กลุ่มสาระการเรียนรู้และกิจกรรมพัฒนาผู้เรียน โดยให้

ทำหน้าที่ศูนย์พัฒนากลุ่มสาระการเรียนรู้ จังหวัด ของเครือข่ายส่งเสริมประสิทธิภาพการจัดการมัธยมศึกษา ตอนต้นและ/หรือตอนปลาย จังหวัด ในกลุ่มสาระการเรียนรู้หรือกิจกรรมพัฒนาผู้เรียนนั้นด้วย

2. ให้ผู้บริหารโรงเรียนที่เป็นศูนย์พัฒนาวิชาการเขตพื้นที่การศึกษา เป็นประธานกรรมการบริหาร ศูนย์พัฒนาวิชาการนั้น และให้คัดสรรประธานศูนย์พัฒนากลุ่มสาระการเรียนรู้ จังหวัดในเครือข่ายที่เหลือเป็น รองประธาน รองผู้อำนวยการโรงเรียนที่รับผิดชอบงานวิชาการของโรงเรียนที่เป็นศูนย์พัฒนากลุ่มสาระ การเรียนรู้ จังหวัดนั้น หัวหน้ากลุ่มสาระการเรียนรู้โรงเรียนที่เป็นศูนย์พัฒนากลุ่มสาระการเรียนรู้ จังหวัด นั้น ผู้ทรงคุณวุฒิในกลุ่มสาระการเรียนรู้ นั้น ศึกษาพิเศษ ก็นิสาระวิชานั้นหรือที่ผู้อำนวยการสำนักงานเขตพื้นที่ การศึกษามัธยมศึกษา มอบหมาย เป็นกรรมการ รองผู้อำนวยการโรงเรียนที่รับผิดชอบงานวิชาการของโรงเรียนที่ เป็นศูนย์พัฒนาวิชาการเขตพื้นที่การศึกษา เป็นกรรมการและเลขานุการ หัวหน้ากลุ่มสาระการเรียนรู้ของ โรงเรียนที่เป็นศูนย์พัฒนาวิชาการเขตพื้นที่การศึกษา เป็นกรรมการและผู้ช่วยเลขานุการ

กรรมการดังกล่าวนี้ มีวาระคราวละ 2 ปี หรือพ้นจากการเป็นกรรมการก่อนครบวาระเมื่อ

- (1) ตาย
- (2) ออกจากราชการ
- (3) พ้นจากตำแหน่งหน้าที่ตามที่กำหนด
- (4) ย้ายไปปฏิบัติราชการจังหวัดอื่น
- (5) ลาออกจากกรรมการเป็นกรรมการ

3. คณะกรรมการบริหารศูนย์พัฒนาวิชาการเขตพื้นที่ศึกษามัธยมศึกษา มีอำนาจหน้าที่ดังต่อไปนี้

- (1) จัดทำหรือรวบรวมข้อมูลสารสนเทศด้านบุคลากร งานวิชาการของกลุ่มสาระการเรียนรู้ ของโรงเรียนในสังกัดสำนักงานเขตพื้นที่ศึกษามัธยมศึกษา
- (2) จัดทำหรือหลอมแผนพัฒนาคุณภาพงานวิชาการของกลุ่มสาระการเรียนรู้ที่รับผิดชอบ ที่สอดคล้องกับแผนปฏิบัติการสำนักงานเขตพื้นที่ศึกษามัธยมศึกษาและเป็นไปตามแนวทางการพัฒนา คุณภาพการมัธยมศึกษาสำนักงานคณะกรรมการการศึกษาขั้นพื้นฐาน
- (3) เป็นแกนนำในการประสานงาน ส่งเสริม สนับสนุน และจัดกิจกรรมร่วมกับเขตพื้นที่การศึกษา มัธยมศึกษาในการพัฒนาคุณภาพทางวิชาการ ตามกลุ่มสาระการเรียนรู้ที่รับผิดชอบของโรงเรียน ในสังกัด สำนักงานเขตพื้นที่ศึกษามัธยมศึกษา
- (4) เป็นแกนนำในการสร้างเครือข่ายเพื่อพัฒนาคุณภาพทางวิชาการกับหน่วยงานทางการศึกษา และ หน่วยงานอื่น ๆ ทั้งภาครัฐและเอกชน หรือองค์กรปกครองส่วนท้องถิ่น
- (5) เป็นศูนย์กลางในการให้บริการวิชาการ แก่โรงเรียน ครู นักเรียน รวมถึง ชุมชนและหน่วยงานอื่น
- (6) นิเทศ ติดตามผล การพัฒนาคุณภาพการศึกษาของศูนย์พัฒนากลุ่มสาระการเรียนรู้ จังหวัด
- (7) ให้ความร่วมมือ สนับสนุนการพัฒนาคุณภาพวิชาการของเขตพื้นที่ศึกษามัธยมศึกษา หรือ ที่ได้รับมอบหมาย

(8) รายงานผลการดำเนินงานของศูนย์พัฒนาวิชาการเขตพื้นที่การศึกษามัธยมศึกษาเสนอต่อคณะกรรมการกำกับทิศสำนักงานเขตพื้นที่การศึกษามัธยมศึกษา

(9) ปฏิบัติงานอื่นที่ได้รับมอบหมาย

บทเฉพาะกาล

1. ให้หน่วยงานและคณะกรรมการที่มีอยู่ในวันที่แนวทางนี้ใช้บังคับ ยังคงมีฐานะและอำนาจหน้าที่เช่นเดิม จนกว่าสำนักงานเขตพื้นที่การศึกษามัธยมศึกษาได้มีการดำเนินการให้มีหน่วยงานและคณะกรรมการตามแนวทางนี้ หรือให้แล้วเสร็จภายใน 90 วัน นับแต่วันที่ใช้แนวทางนี้

2. กรณีที่การจัดตั้งหรือการจัดองค์ประกอบคณะกรรมการมีปัญหาในทางปฏิบัติ ให้อยู่ในดุลพินิจของผู้อำนวยการสำนักงานเขตพื้นที่การศึกษามัศึกษานั้น พิจารณาตามความเหมาะสม